

Допълнителни разпоредби Наредба № 4 от 1 юли 2009 г. за проектиране, изпълнение и поддръжане на строежите в съответствие с изискванията за достъпна среда за населението, включително за хората с увреждания

§ 1. По смисъла на наредбата:

1. "Хора с намалена подвижност" са хора, които имат постоянни или временни затруднения в придвижването, както следва:

- а) хора с увреждания на опорно-двигателния апарат, на тялото и/или на долните крайници, както и на тялото и горните крайници, в т.ч. хора, които могат да се движат със или без чужда помощ с технически помощни средства (бастун, патерици, рамка) и/или с ръчна или механична инвалидна количка;
- б) хора с увреждания на слуха и зрението, затруднени или ограничени в неадаптирана селищна среда, в т.ч. хора с частично или напълно увредено зрение, които се ориентират, разчитайки изцяло на слуха, осезанието и обонянието си, хора с частично или напълно увреден слух, които се ориентират, разчитайки изцяло на зрението, осезанието и обонянието си, и хора с частично или напълно увредено зрение и слух;
- в) хора с неспособност за адекватно възприемане и преценка на окръжаващата ги среда, които поради психично заболяване или забавено умствено развитие са затруднени или ограничени в неадаптирана селищна среда;
- г) хора с комбинирани увреждания по букви "а" - "в";
- д) хора с малки деца (със или без детски колички);
- е) бременни жени;
- ж) хора с временно намалена подвижност (с патерици, гипсирани и др.);
- з) хора с тежък и обемист багаж;
- и) възрастни хора;
- й) хора с ръст, по-нисък от 150 cm, включително деца;
- к) хора с ръст, по-висок от 200 cm;
- л) хора, които не разбират и не говорят български език.

2. "Достъпна среда" е среда в урбанизираните територии, сградите и съоръженията, която всеки човек с намалена подвижност, със или без увреждания може да ползва свободно и самостоятелно.

3. "Достъпен маршрут в урбанизираните територии" е пътят на придвижване, който всички хора могат да ползват свободно и самостоятелно, като се отчитат и специфичните нужди на хората с намалена подвижност, в т.ч. на хората с увреждания, и който свързва пешеходните пространства, кръстовищата, пешеходните пътеки, спирките на превозните средства от редовните линии за обществен превоз на пътници, елементите за преодоляване на различни нива, достъпните места за паркиране и елементите на обзавеждането на достъпната среда.

4. "Достъпен вход" е вход, който може да се използва самостоятелно от всички хора, като се отчитат и специфичните нужди на хората с намалена подвижност, в т.ч. на хората с увреждания.

5. "Достъпен маршрут до сграда или съоръжение" е достъпен маршрут от улици и пешеходни зони, спирки на превозните средства от редовните линии за обществен превоз на пътници, зони за качване и достъпни паркинги до достъпни входове на сгради за обществено обслужване, съоръжения или жилищни сгради.

6. "Достъпен маршрут в сграда или съоръжение" е достъпен маршрут, който включва елементите на сградата или съоръжението по чл. 35, ал. 1.

7. "Опасни зони" са общи помещения, влизането в които може да предизвика подхлъзвания, падания, удари, изгаряния, токови удари, експлозии (помещения за електрически и топлинни инсталации, устройства за загряване на вода и отоплителни инсталации).

8. "Нехлъзвава повърхност" е завършена повърхност, при която триенето с обувка или с помощно средство за придвижване на лицето се поддържа на приемливо ниво и при сухи и влажни условия, т.е. минималната стойност на статичния коефициент на триене между определената като нехлъзвава повърхност и обувка с гумена подметка е 0,35, измерена по национални или международно признати методи за изпитване, като видът

на гумата, използвана при изпитването, е представителен за всички видове материали, използвани при производството на обувки и продавани за всекидневна употреба.

9. "Достъпна информационна карта" е карта, която може да се разчита от широк кръг хора с намалена подвижност, в т.ч. от хора с увреждания и от чужденци.

10. "Достъпна електронна страница" е електронна страница, която може да се ползва от хора със зрителни, ментални и психични увреждания и от чужденци.

11. "Тактилни знаци" и "тактилно управление" са знаци или управления, включително изпъкнали пиктограми, символи или Брайлово писмо. Тактилните пиктограми и символи са с издадена дълбочина над основната повърхност най-малко с 0,5 mm, с квадратни краища (незакръглени или остри), негравирани в повърхността.

Пиктограмите и символите са изпълнени така, че при единичен допир с пръстите да бъдат усетени двете страни на съответната буква, номер или символ. Най-малката височина на буква или число трябва да е 15 mm.

§ 2. За нарушения на наредбата се прилагат административно-наказателните разпоредби на ЗУТ и на Закона за административните нарушения и наказания, освен ако по реда на друг закон не се предвижда по-тежко наказание.

Преходни и Заключителни разпоредби

§ 3. Наредбата се издава на основание чл. 169, ал. 2 ЗУТ във връзка с чл. 33 от Закона за интеграция на хората с увреждания.

§ 4. Наредбата не се прилага за строежи, чиито инвестиционни проекти са разработени в съответствие с Наредба № 6 от 2003 г. за изграждане на достъпна среда в урбанизираните територии и са внесени за съгласуване и одобряване от съответните органи, които издават разрешения за строеж преди влизането ѝ в сила.

§ 5. Обследването за достъпност на съществуващи строежи (елементи на урбанизираната територия, сгради и съоръжения) се извършва като част от общото обследване на строежите и в съответствие със сроковете за съставяне на техническите паспорти на строежите, определени с § 2 от Наредба № 5 от 2006 г. за техническите паспорти на строежите (ДВ, бр. 7 от 2007 г.).

§ 6. В чл. 40 от Наредба № 2 от 2001 г. за сигнализация на пътищата с пътна маркировка (ДВ, бр. 13 от 2001 г.) се правят следните изменения:

1. В ал. 1, т. 3 думите "символа "Инвалид" се заменят с думите "международния символ за достъпност".

2. В ал. 2 думите "международният символ "Инвалид" се заменят с думите "международният символ за достъпност".

§ 7. В Наредба № 18 от 2001 г. за сигнализация на пътищата с пътни знаци (ДВ, бр. 73 от 2001 г.) се правят следните изменения:

1. В чл. 120 думата "Инвалид" се заменя с думите "Международен символ за достъпност".

2. В приложение № 5 към чл. 2, ал. 2, т. 2, буква "г" и чл. 99 думите "Д21 Инвалид" се заменят с "Д21 Международен символ за достъпност".

§ 8. Наредбата влиза в сила от датата на обнародването ѝ в "Държавен вестник".

§ 9. Наредбата е преминала процедурата за обмен на информация в областта на техническите регламенти по реда на Постановление № 165 на Министерския съвет от 2004 г. за организацията и координацията на обмена на информация за технически регламенти и правила за услуги на информационното общество (ДВ, бр. 64 от 2004 г.), с което е въведена Директива 98/34/ЕС, изменена с Директива 98/48/ЕС.

§ 10. Указания по прилагане на наредбата дава министърът на регионалното развитие и благоустройството.

Заклучителни разпоредби

КЪМ НАРЕДБА ЗА ДОПЪЛНЕНИЕ НА НАРЕДБА № 4 ОТ 2009 Г. ЗА ПРОЕКТИРАНЕ, ИЗПЪЛНЕНИЕ И ПОДДЪРЖАНЕ НА СТРОЕЖИТЕ В СЪОТВЕТСТВИЕ С ИЗИСКВАНИЯТА ЗА ДОСТЪПНА СРЕДА ЗА НАСЕЛЕНИЕТО, ВКЛЮЧИТЕЛНО ЗА ХОРАТА С УВРЕЖДАНИЯ (ОБН. - ДВ, БР. 54 ОТ 2011 Г.)

§ 2. Срокът за изпълнение на изискванията по чл. 37а е 31 декември 2011 г. Този срок се отнася за собствениците на сгради за обществено обслужване, които са изпълнили изискванията за достъпност до влизането в сила на тази наредба.

Приложение № 1 към чл. 4, ал. 3

Контраст и осветление на повърхностите

1. Контраст

Контрастът представлява разликата в отразяващата способност на една повърхност спрямо друга. За 100 % контраст се приема контрастът бяло/черно, тъй като една матирана черна повърхност поглъща цялата светлина (т.е. има 0 % отразяваща способност), а една бяла повърхност отразява цялата светлина (т.е. има 100 % отразяваща способност). Нивото на контраст се определя в зависимост от близостта на два цвята в цветния спектър, като се има предвид, че цветовете, които са близки един до друг в спектъра, контрастират по-слабо в сравнение с цветовете, които са значително отдалечени един от друг.

Насочващи данни за контраста между някои цветове в % са представени в следната таблица:

Цвят	бежов	бял	сив	черен	кафяв	розов	пурпурен	зелен	оранжев	син	жълт	червен
Червен	78	84	32	38	7	57	28	24	62	13	82	0
Жълт	14	16	73	89	80	58	75	76	52	79	0	
Син	75	82	21	47	7	50	17	12	56	0		
Оранжев	44	60	44	76	59	12	47	50	0			
Зелен	72	80	11	53	18	43	6	0				
Пурпурен	70	79	5	56	22	40	0					
Розов	51	65	37	73	53	0						
Кафяв	77	84	26	43	0							
Черен	87	100	58	0								
Сив	69	78	0									
Бял	28	0										
Бежов	0											

	Допустимо
	Ограничено
	Не е приложимо

За определяне на контраста на повърхностите в % при извършване на основни ремонти и реконструкции на съществуващи строежи може да се използва следната формула:

Контраст =

$$\frac{(B_1 - B_2)}{B_1} \times 100$$

където:

B_1 е коефициентът на отражение на дифузна светлина на повърхност, оцветена в по-светъл цвят;

B_2 - коефициентът на отражение на дифузна светлина на повърхност, оцветена в по-тъмен цвят.

Забележка. За съществуващи повърхности се препоръчва измерване на коефициента на отражение на цветовете.

2. Осветление

Яркостта на всички повърхности се определя чрез коефициента на отражение и осветеността, реализирана от или върху повърхностите.

Стойностите на коефициента на отражение за основни вътрешни повърхности са, както следва:

- таван - от 0,6 до 0,9;
- стени - от 0,3 до 0,8;

- използвани повърхности - от 0,2 до 0,6;
- под - от 0,1 до 0,5.

Осветеността и разпределението ѝ върху работната зона и повърхностите (площите) около нея влияе върху начина, по който човек възприема и изпълнява зрителна задача. Заслепяването е усещане, създавано от бляскави повърхности (площи) в зрителното поле. То може да се възприема като усещане, създаващо дискомфорт или предизвикващо неадекватност. Светлинни източници с голяма яркост могат да причинят заслепяване и да влошат видимостта на предмети. Това може да се избегне посредством подходящо екраниране на лампите и засенчване на прозорците. Заслепяването, причинено от отражения с голяма яркост в зрителното поле, обикновено променя видимостта по неблагоприятен начин. За избягване или намаляване на заслепяванията вследствие на отражения от различни повърхности се предвиждат следните мерки:

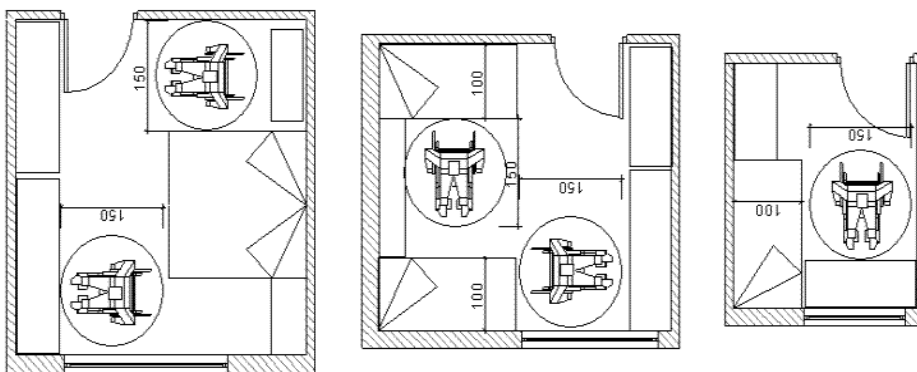
- подходящо разполагане на осветителните тела в зависимост от предназначението на осветяваните зони и пространства;
- обработка (матиране) на повърхностите;
- ограничаване на яркостта на осветителите;
- увеличаване на светещата площ на осветителя;
- оцветяване на таваните и стените на помещенията със светли цветове.

Приложение № 2 към чл. 88, ал. 4

Изисквания към жилищните, спомагателните и обслужващите помещения

1. Спалното помещение се оразмерява при спазване на следните специфични изисквания (фиг. А):

1.1. с размери, които позволяват при разполагане на легло с широчина най-малко 100 cm да остане свободно достъпно пространство с размери най-малко 150 на 150 cm;



Фиг. А. Оразмеряване на достъпно спално помещение

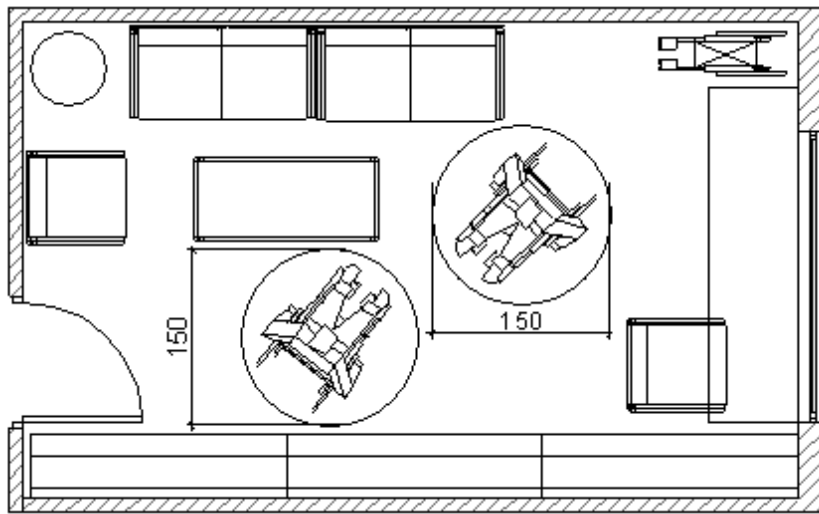
1.2. от едната или от двете дълги страни на леглото и от късата му страна (в зависимост от увреждането на обитателя) се осигурява свободна площ с диаметър 150 cm;

1.3. пред останалите елементи на обзавеждането (нощно шкафче, тоалетка, гардероб, свободно място за четене и занимания и др.) се осигурява свободна площ с размери 80

на 130 cm за безпрепятствено доближаване до тях с инвалидна количка или свободна площ за маневриране с диаметър 150 cm;

1.4. ползването на елементите на обзавеждането по т. 1.3 се съобразява с възможността за достъпност във височина от 40 до 120 cm от нивото на пода.

2. Помещението за дневно пребиваване и отдих се оразмерява при спазване на следните специфични изисквания (фиг. Б):



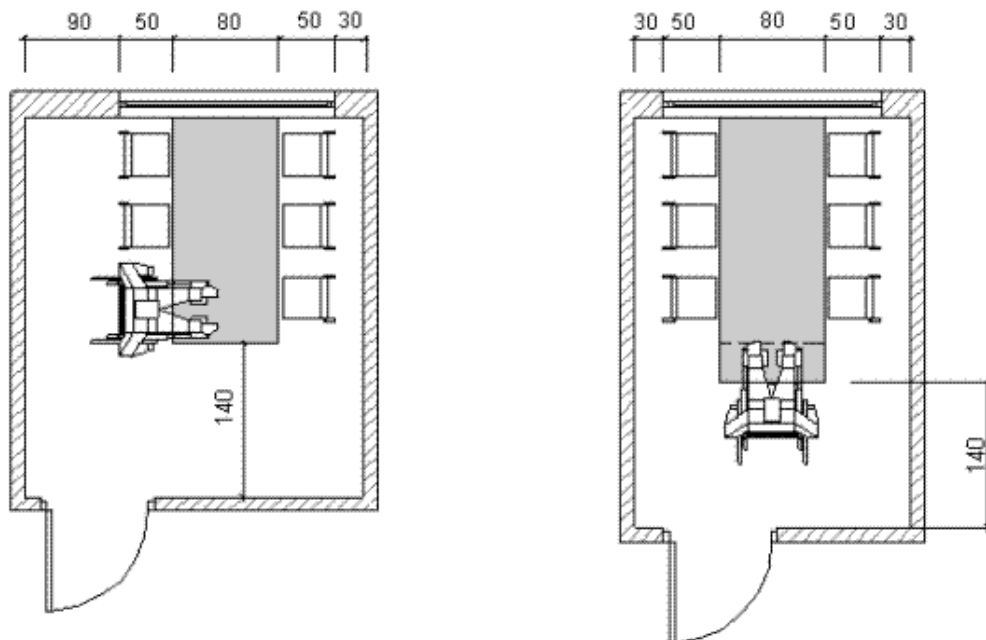
Фиг. Б. Оразмеряване на достъпно помещение за дневно пребиваване и отдих

2.1. към групата мебели за сядане се предвижда свободна площ с диаметър 150 cm за безопасно преместване от инвалидна количка на съседно място за сядане;

2.2. за останалите елементи на обзавеждането (библиотека, телевизионен шкаф и др.) се спазват изискванията по т. 1.3 и 1.4;

2.3. осигуряват се условия за ползване на помещението от двама посетители с намалена подвижност.

3. Помещението за хранене се оразмерява при спазване на следните специфични изисквания (фиг. В):



Фиг. В. Оразмеряване на достъпно помещение за хранене

3.1. спазват се изискванията за достъпност по чл. 56, ал. 1, т. 3 и 4;

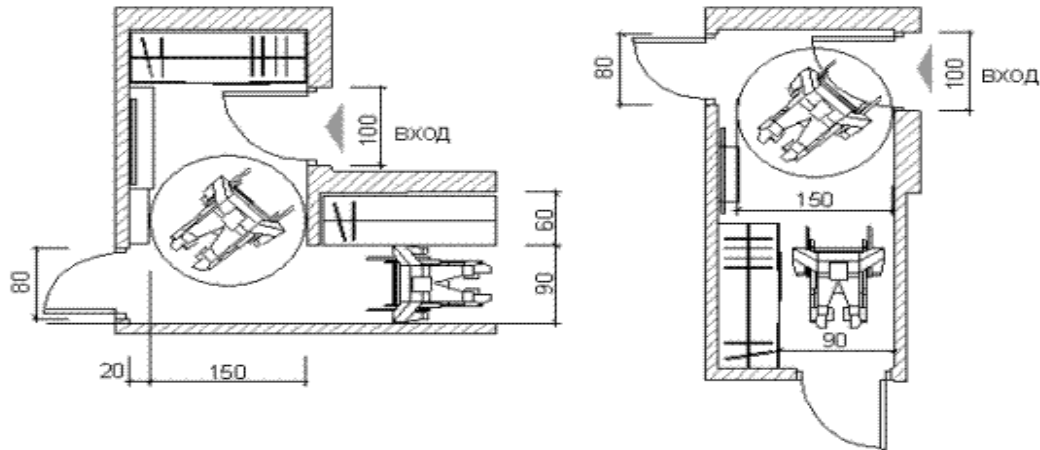
3.2. в съседство с мястото за хранене се предвижда площ за разполагане на мобилна маса за сервиране;

3.3. мястото за хранене и мястото за дневно пребиваване и отдих могат да бъдат разположени в съседство.

4. Помещението за професионални занимания се оразмерява в зависимост от специфичните особености на заниманието, което определя и начина на разполагане на

помещението в жилището, при съобразяване с възможностите за отделянето му като самостоятелно помещение.

5. Входното преддверие се оразмерява така, че при разполагане на елементите на обзавеждането (гардероби, закачалки за дрехи, шкафчета за обувки и др.) да има възможност за свободно придвижване и маневриране с инвалидна количка (фиг. Г).



Фиг. Г. Оразмеряване на достъпно входно антре

6. За осигуряване на възможност за максимално свободно и сигурно придвижване, в т.ч. придвижване и маневриране с инвалидна количка, кухненското помещение се оразмерява в зависимост от специфичните особености на увреждането при спазване на най-малко следните изисквания:

6.1. разстоянието между срещуположни шкафове, плотове, уреди или стени е 150 cm;

6.2. пред уредите има свободна подова площ с размери 80 на 130 cm;

6.3. кухненските плотове отговарят на следните изисквания:

6.3.1. най-малко един участък от плота с дължина 75 cm е на височина не повече от 80 cm от нивото на пода;

6.3.2. под плота има свободно пространство за коленете с широчина 75 cm и дълбочина 50 cm;

6.3.3. дебелината на плота и поддържащата го конструкция е най-много 5 cm;

6.3.4. под плота не може да има остри или абразивни повърхности;

6.3.5. подовото покритие се разполага под плота, достигайки до стената на помещението;

6.4. кухненската мивка се оразмерява при спазване на следните изисквания:

6.4.1. мивката и плотът около нея се монтират на височина не повече от 80 cm, мерено от горния ръб на плота до нивото на пода;

6.4.2. мивката заедно с плота около нея са с широчина 75 cm;

6.4.3. най-малко едно от коритата на мивката е с дълбочина не по-голяма от 17 cm;

6.4.4. разстоянието между мивката и печката е 80 cm;

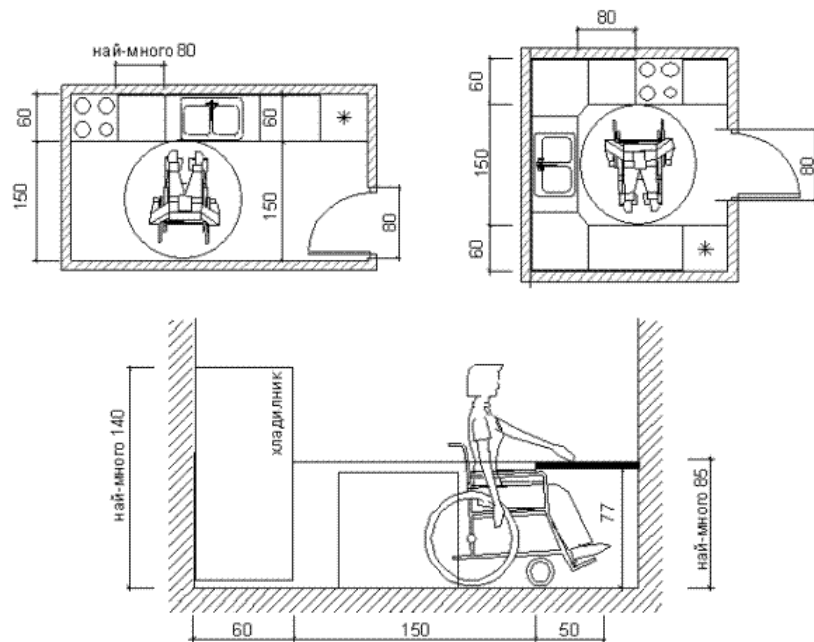
6.4.5. под мивката не може да има остри или абразивни повърхности;

6.4.6. монтираните водочерпни кранове са с такава конструкция, че да могат да се задвижват с една ръка без усилие;

6.5. мястото, предвидено за разполагане на хладилник, се оразмерява така, че да е срещуположно на основното работно място или встрани от него, като достъпната част на хладилника е на височина не по-голяма от 140 cm от нивото на пода;

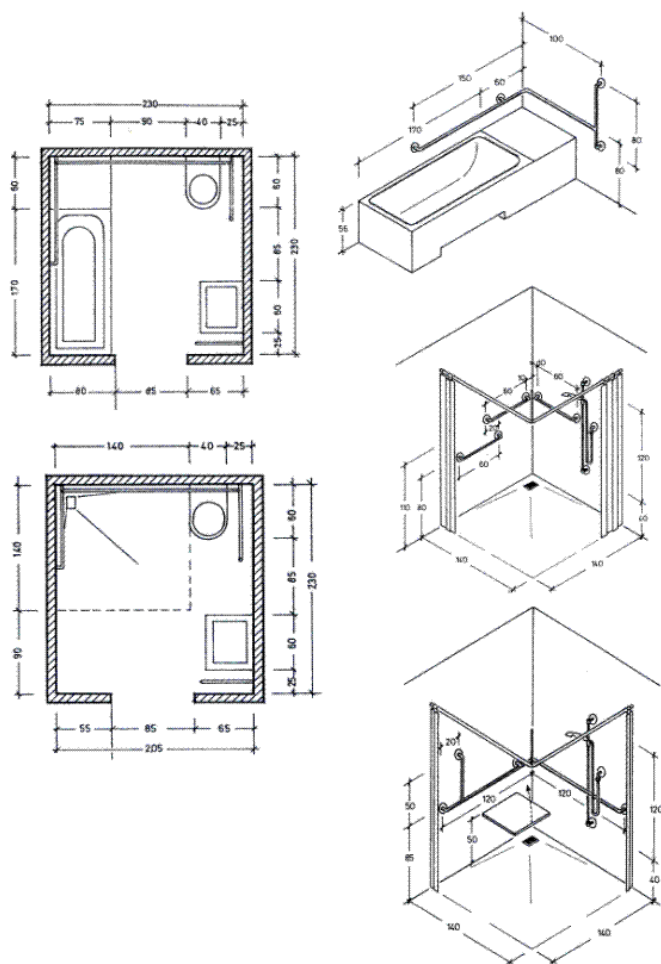
6.6. при определяне на местата за разполагане на кухненските шкафове се спазват изискванията за достъпност (фиг. Д).

6.7. За хора с интелектуални, слухови и зрителни увреждания, както и за възрастни хора, кухненското помещение се адаптира съобразно техните потребности и възможности.



Фиг. Д. Оразмеряване на достъпно кухненско помещение

7. Санитарно-хигиенните помещения в жилищата за хора с увреждания се проектират при спазване на изискванията за достъпност (фиг. Е).



Фиг. Е. Оразмеряване на достъпни санитарно-хигиенни помещения

8. Самостоятелните тоалетни се оразмеряват при спазване на изискванията по чл. 76, 78 и 79.

9. При оразмеряването на бани се спазват изискванията по чл. 76, ал. 2, 3 и 4.

10. Водочерпните кранове, санитарните прибори и аксесоарите в баните се монтират, както следва:

10.1. ваната се монтира неподвижно на височина 50 cm, мерено от нивото на пода до горния ѝ ръб;

10.2. към ваната се предвижда седалка с широчина 40 cm, която се разполага във или извън нея в челната ѝ част и по цялата ѝ широчина;

- 10.3. на стените около ваната се монтират ръкохватки, които се разполагат и оразмеряват в зависимост от местоположението на седалката;
- 10.4. когато в банята се предвижда душ-кабина, се спазват изискванията по чл. 82, ал. 3;
- 10.5. санитарните прибори (мивки, бидета и др.) и аксесоарите се монтират при спазване на изискванията по чл. 79.
11. При оразмеряването и обзавеждането на бани-тоалетни се спазват изискванията по чл. 76 и 79.
12. Когато в жилището се предвижда помещение за домакински дейности (пране, гладене и др.), то трябва да отговаря на следните изисквания:
 - 12.1. пред местата за разполагане на перална машина и сушилня се осигурява свободна подова площ с размери 80 на 130 cm;
 - 12.2. мястото за разполагане на пералната машина се предвижда така, че най-високата оперативна част на машината да е на разстояние не повече от 120 cm от нивото на пода при фронтален достъп и не повече от 135 cm при страничен достъп.
13. Складовото помещение (дрешник, килер и др.) отговаря на следните изисквания:
 - 13.1. предвижда се необходимото свободно пространство за маневриране на инвалидна количка при отчитане на местата за разполагане на обзавеждането;
 - 13.2. рафтовете, стелажите, шкафовете и др. се монтират неподвижно на височина от 40 до 135 cm от нивото на пода.